

Manual de Instruções

Carreta Agrícola



TRAPP[®] 

Parabéns!

Você acaba de adquirir um produto de qualidade, desenvolvido com a mais alta tecnologia TRAPP. Este produto lhe proporcionará rapidez e eficiência nos trabalhos, com economia e total segurança. Para isso, são necessários alguns cuidados. As medidas de segurança, extremamente importantes, contidas neste Manual de Instruções, não cobrem todas as situações possíveis que poderão ocorrer. O operador deve compreender que o bom senso, atenção e cuidados, não são fatores que podem ser incorporados ao produto, mas que devem ser fornecidos pelas pessoas que operam e fazem a devida manutenção.

Recomendações Importantes



Atenção!

Leia todas as instruções contidas neste manual antes de montar e operar o equipamento, observando sempre as indicações de segurança e seguindo as recomendações para prevenir acidentes e/ou ferimentos.

Leia e guarde estas instruções.

A Carreta Agrícola Trapp foi projetada para oferecer um serviço seguro e eficiente, desde que seja utilizada de acordo com as instruções descritas a seguir:

- ✓ A carreta deve ser utilizada exclusivamente a reboque de Tratores de Cortar Grama. Por isso, é fundamental que você leia o Manual do seu Trator e saiba operá-lo corretamente.
- ✓ Nunca transporte pessoas na carreta e não a conduza em ruas e estradas.
- ✓ Não permita que crianças brinquem ou que pessoas andem ou sentem no reboque durante sua utilização.

- ✓ Use sempre a carreta em baixa velocidade, nunca acima de 6 km/h.
- ✓ Fique atento aos desníveis, buracos e outros perigos ocultos no terreno, que podem causar a perda do controle do trator e da carreta.
- ✓ Não conduza o equipamento próximo a riachos, valas e vias públicas.
- ✓ Diminua a velocidade do trator antes de fazer uma curva. Evite fazer curvas muito fechadas.
- ✓ Quando estiver em um terreno com declive, conduza o trator e a carreta no sentido perpendicular, jamais no sentido transversal. Para sua segurança, evite áreas muito íngremes, com grande declividade do terreno.
- ✓ A frenagem e a estabilidade do trator podem ser afetadas com a carreta a reboque. Tenha cuidado com a alteração das condições em terrenos com declive. Consulte o Manual de Instruções do Trator, no que diz respeito à operação segura em declives.

- ✓ Use sempre trajes e calçados apropriados. Evite roupas largas, que possam ficar presas nas partes móveis do trator ou da carreta.
- ✓ Siga as instruções de limpeza e manutenção descritas neste manual. A manutenção é uma operação fundamental para prolongar a vida útil e o desempenho da sua Carreta Agrícola Trapp. Cuidar bem da sua Carreta Agrícola garante boas condições de operação e segurança no trabalho.
- ✓ Engate rápido e seguro ao trator.



- ✓ Capacidade máxima de carga: 225 kg.

- ✓ Caçamba móvel e tampa traseira removível, o que facilita a descarga.

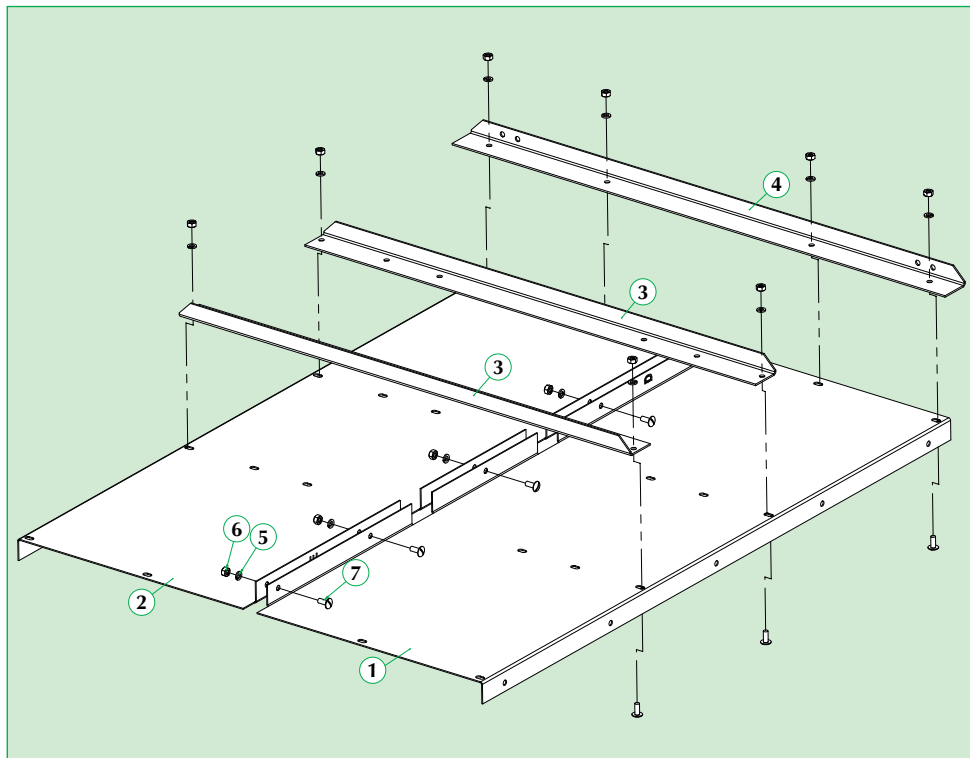


Atenção!

A carreta não deve jamais trafegar em rodovias, ser conduzida em alta velocidade e nem transportar passageiros. O uso indevido pode resultar em acidentes, causando ferimentos pessoais e/ou avarias no equipamento.

Instruções de Montagem

Montagem 1

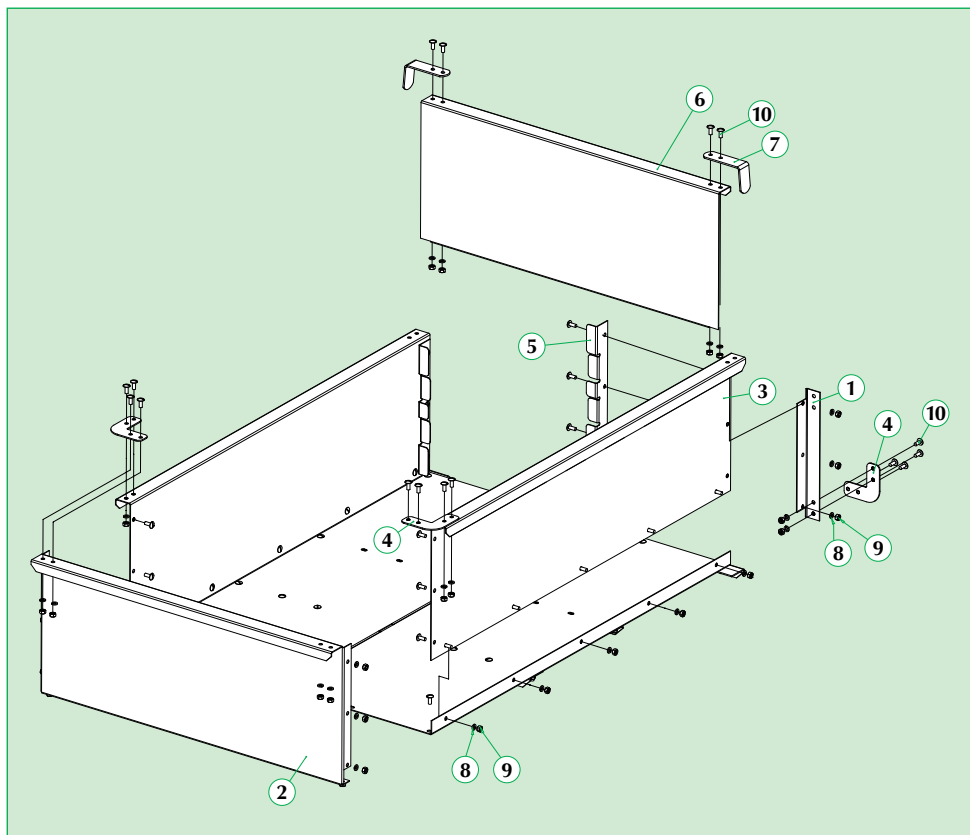


Descrição dos Componentes

1	Base inferior direita da caçamba	5	Arruela de pressão 1/4"
2	Base inferior esquerda da caçamba	6	Porca sextavada UNC 1/4"
3	Longarina central	7	Parafuso fenda cabeça lenticular 1/4" x 5/8" ZB
4	Longarina traseira		

Junte a base inferior direita (1) e a base inferior esquerda (2), conforme a ilustração acima. Coloque as duas longarinas centrais (3) e a longarina traseira (4) sobre as bases (1 e 2) e fixe todo o conjunto com os parafusos.

Montagem 2

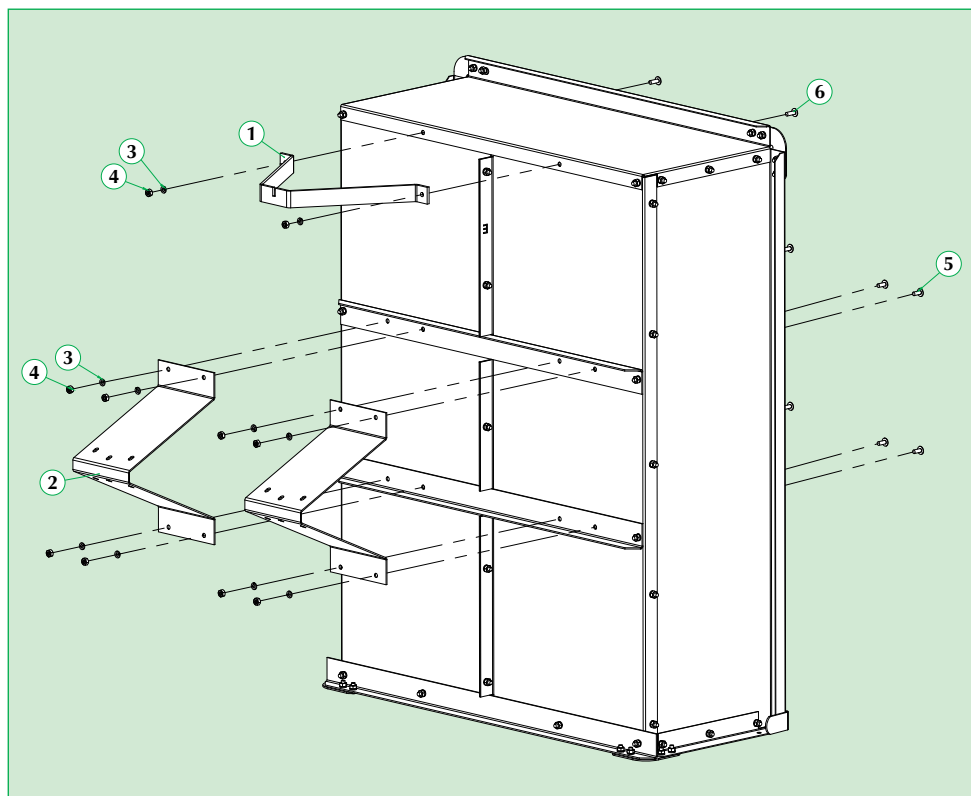


Descrição dos Componentes

1	Travessa apoio lateral da caçamba	6	Tampa traseira da caçamba
2	Painel frontal da caçamba	7	Apoio da tampa traseira da caçamba
3	Lateral da caçamba	8	Arruela de pressão 1/4"
4	Presilha lateral da caçamba	9	Porca sextavada UNC 1/4"
5	Retentor da tampa traseira	10	Parafuso fenda cabeça lentilha 1/4" x 5/8" ZB

Vire o conjunto e monte as laterais (3), o painel frontal (2) e a tampa traseira da caçamba (6), bem como os acessórios, e fixe todos os parafusos, conforme mostra a figura acima.

Montagem 3

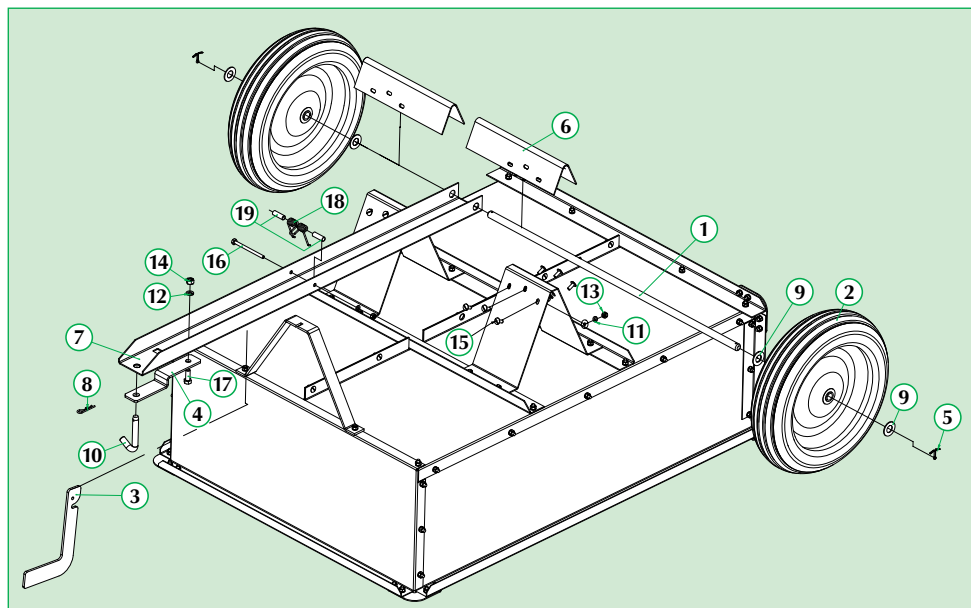


Descrição dos Componentes

1	Encosto da caçamba	5	Parafuso fenda cabeça lenticular 1/4" x 5/8" ZB
2	Suporte de sustentação da caçamba	6	Parafuso fenda cabeça lenticular 1/4" x 3/4" ZB
3	Arruela de pressão 1/4"		
4	Porca sextavada UNC 1/4"		

Posicione o conjunto conforme ilustração acima, coloque os suportes de sustentação (2) e o encosto da caçamba (1) nos locais determinados e fixe os parafusos.

Montagem 4



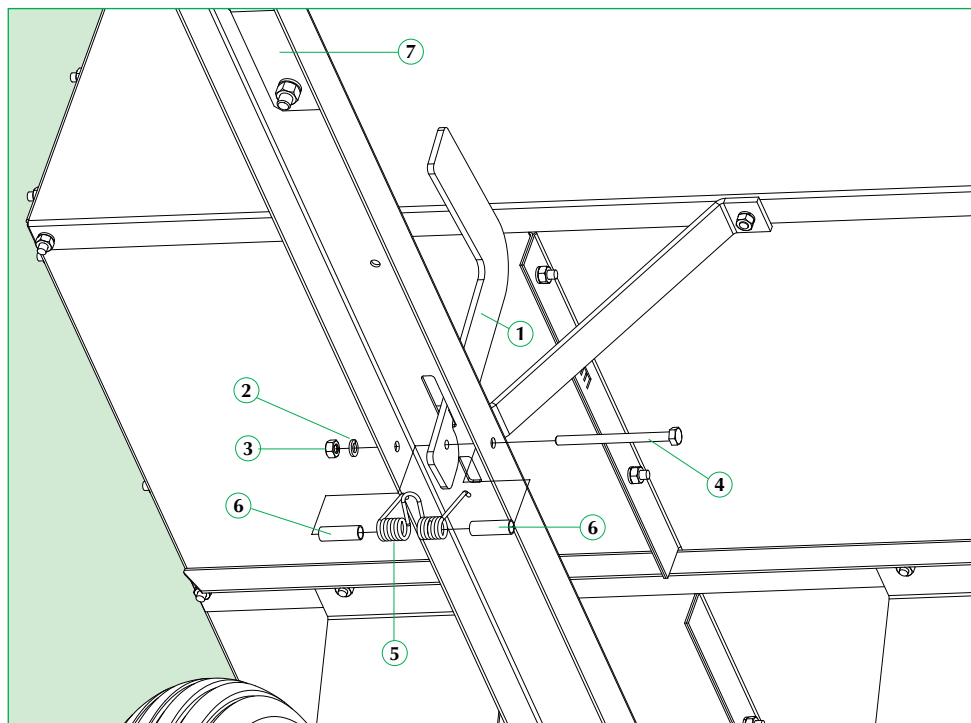
Descrição dos Componentes

1	Eixo da roda	12	Arruela de pressão 3/8"
2	Roda com pneu	13	Porca sextavada UNC 1/4"
3	Trava do encosto da caçamba	14	Porca sextavada normal UNC 3/8"
4	Suporte do pino do reboque	15	Parafuso fenda cabeça lentilha 1/4" x 5/8" ZB
5	Contra pino 1/4" x 1 1/4"	16	Parafuso cabeça sextavada R.P. UNC 1/4" x 3 1/2"
6	Suporte de apoio do eixo	17	Parafuso cabeça sextavada R.T. UNC 3/8" x 1"
7	Coluna central do reboque	18	Mola de torção cilíndrica
8	Contra pino dobrado	19	Bucha da mola
9	Arruela 33,5 x 17 x 1,7 (5/8") ZB		
10	Pino do reboque		
11	Arruela de pressão 1/4"		

Posicione a caçamba conforme a figura acima e faça a montagem do eixo das rodas (1) na coluna central do reboque (7). Logo em seguida, faça a pré-montagem dos suportes de apoio do eixo (6) e das rodas com os pneus (2), colocando os itens na posição correta e finalizando com a sua fixação.

O suporte do pino do reboque (4) deve ser encaixado internamente na coluna central do reboque (7) e ser fixado com o parafuso (17). Esta montagem pode ser vista na próxima página.

Montagem da Trava do Encosto da Caçamba

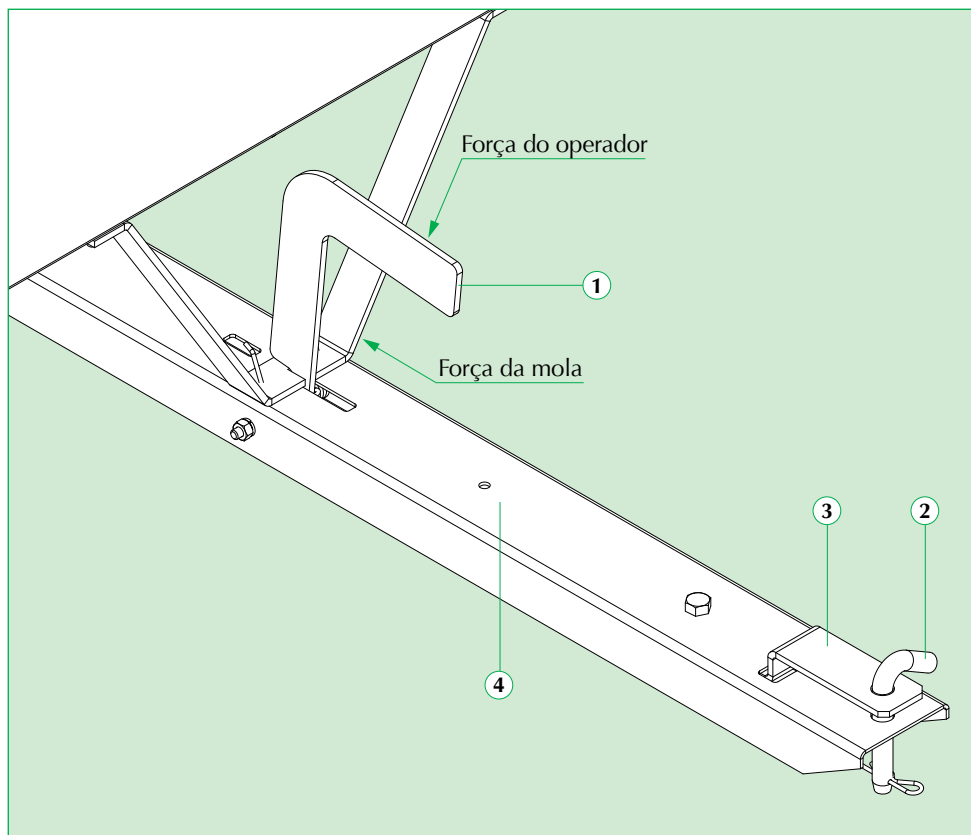


Descrição dos Componentes

1	Trava do encosto da caçamba	5	Mola de torção cilíndrica
2	Arruela de pressão 1/4"	6	Bucha da mola
3	Porca sextavada UNC 1/4"	7	Suporte do pino do reboque
4	Parafuso cabeça sextavada R.P. UNC 1/4" x 3 1/2"		

- 1 - Coloque as buchas (6) nas molas (5) junto com a trava do encosto da caçamba (1).
- 2 - Coloque a trava (1), a mola (5) e as buchas da mola (6) pela coluna central do reboque. Isto fará com que a mola se abra.
- 3 - Introduza o parafuso (4) pelas buchas da mola (6) e fixe com a arruela de pressão (2) e a porca sextavada (3).

Esta montagem pode ser vista na próxima página.



Descrição dos Componentes

1	Trava do encosto da caçamba	3	Suporte do pino do reboque
2	Pino do reboque	4	Coluna central do reboque

A figura acima, mostra como ficou a montagem do sistema de trava da caçamba (1) e do suporte do pino do reboque (3) na coluna central (4). Também mostra onde a trava da caçamba (1) deve ser pressionada para liberá-la para o descarregamento.

Operação

Descarregamento

Pressione a trava da caçamba (1 - página 8) até liberar a caçamba e levante-a para a posição de descarregamento.

Retornar à posição de deslocamento

Puxe a caçamba para baixo e trave-a na posição de deslocamento.

Velocidade do trator

Use sempre a carreta em baixa velocidade, nunca acima de 6 km/h.

Quanto mais pesada a carga, menor deve ser a velocidade do trator, para garantir uma operação segura.

Instruções de Manutenção

- ✓ Mantenha a carreta sempre limpa e seca, prolongando sua vida útil. Quando não estiver utilizando a carreta, mantenha-a em lugar seco e protegido das intempéries.
- ✓ Lubrifique o eixo das rodas em intervalos regulares, pelo menos uma vez a cada 6 meses, ou com mais frequência, se a carreta for usada regularmente.
- ✓ Se ocorrer algum ponto de ferrugem, lixe levemente e pinte a área com esmalte.
- ✓ Verifique a pressão dos pneus regularmente; a calibragem correta aumenta a sua vida útil (veja o valor da pressão em psi, nos próprios pneus).

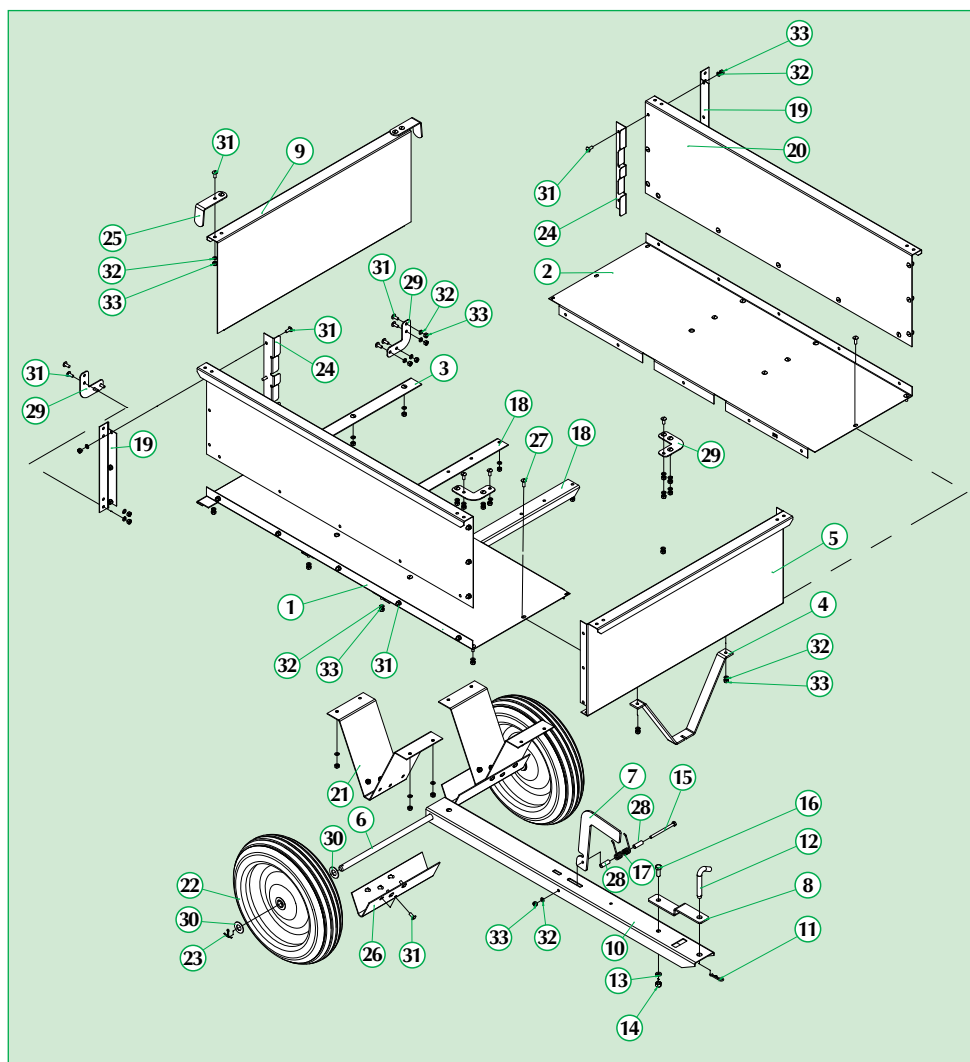
- ✓ Mantenha os pneus livres de gasolina, óleo ou inseticidas, pois podem danificar a borracha.

Observação:

Para selar furos em pneus e evitar pneus baixos devido a pequenas fugas de ar, pode-se utilizar selante para pneus, que você pode adquirir no revendedor de peças mais próximo. O selante pode evitar também o ressecamento e a corrosão dos pneus.

- ✓ Procure evitar tocos, pedras, sulcos profundos, objetos cortantes e outros obstáculos que podem causar danos aos pneus e à sua Carreta Agrícola.

Componentes do Produto



Descrição dos Componentes do Produto

		Quant.			Quant.
1	Base inferior direita da caçamba	1	18	Longarina central	2
2	Base inferior esquerda da caçamba	1	19	Travessa apoio lateral da caçamba	2
3	Longarina traseira	1	20	Lateral da caçamba	2
4	Encosto da caçamba	1	21	Suporte de sustentação da caçamba	2
5	Painel frontal da caçamba	1	22	Roda com pneu	2
6	Eixo da roda	1	23	Contra pino 1/4" x 1 1/4"	2
7	Trava do encosto da caçamba	1	24	Retentor da tampa traseira	2
8	Suporte do pino do reboque	1	25	Apoio da tampa traseira da caçamba	2
9	Tampa traseira da caçamba	1	26	Suporte de apoio do eixo	2
10	Coluna central do reboque	1	27	Parafuso fenda cabeça lenticilha 1/4" x 3/4" ZB	2
11	Contra pino dobrado	1	28	Bucha da mola	2
12	Pino do reboque	1	29	Presilha lateral da caçamba	4
13	Arruela de pressão 3/8"	1	30	Arruela 33,5 x 17 x 1,7 (5/8") ZB	4
14	Porca sextavada normal UNC 3/8"	1	31	Parafuso fenda cabeça lenticilha 1/4" x 5/8" ZB	77
15	Parafuso cabeça sextavada R.P. UNC 1/4" x 3 1/2"	1	32	Arruela de pressão 1/4"	80
16	Parafuso cabeça sextavada R.T. UNC 3/8" x 1"	1	33	Porca sextavada UNC 1/4"	80
17	Mola de torção cilíndrica	1			

Termo de Garantia

A Metalúrgica TRAPP Ltda. garante este produto contra defeitos de fabricação pelo prazo de **6 (seis) meses**, a contar da data de emissão da Nota Fiscal de Compra.

No prazo de garantia estabelecido no parágrafo anterior, já está incluída a garantia legal, estando assim dividida:

- **Os 3 (três) primeiros meses – garantia legal;**
- **Os 3 (três) meses seguintes – garantia especial,** concedida pela Metalúrgica Trapp Ltda.

A garantia legal e/ou especial cobre:

- Defeitos de fabricação, falha de material e a respectiva mão-de-obra para o conserto, após a devida comprovação pelos técnicos da Metalúrgica Trapp Ltda. ou assistentes técnicos credenciados.

Nota:

- Todas as peças comprovadamente defeituosas serão substituídas, sem ônus, não havendo troca do aparelho ou equipamento.
- O comprador será responsável pelas despesas de embalagem e transporte até a Assistência Técnica Trapp mais próxima.
- Esta garantia será válida somente mediante a apresentação da Nota Fiscal de Compra deste produto.
- Este produto está sujeito a modificações de especificações técnicas sem aviso prévio do fabricante.

A garantia legal/especial não cobre:

- Defeitos causados por uso indevido como falta de lubrificação, eixo quebrado, perda de peças, peças quebradas ou amassadas ou aqueles ocasionados por descuidos no transporte e armazenagem.
- Se o produto sofrer danos resultantes de acidentes, uso indevido, descuido, desconhecimento ou descumprimento das instruções contidas no Manual de Instruções, se apresentar sinais de ter sido ajustado ou consertado por pessoas não autorizadas pela Metalúrgica Trapp Ltda., ou se o produto ficar exposto à umidade, intempéries, maresia, etc., bem como peças que apresentarem desgaste normal pelo uso.

Observações:

- Use sempre peças originais e procure a Assistência Técnica Autorizada Trapp.
- Para sua tranquilidade, preserve e mantenha este Manual e a Nota Fiscal de Compra do produto sempre à mão.

ATENÇÃO!

UTILIZE

PEÇAS ORIGINAIS TRAPP

e os serviços de profissionais da Assistência Técnica Autorizada TRAPP. A TRAPP não se responsabiliza por eventuais danos causados ao equipamento ou acidentes que venham a ocorrer pela utilização de peças não originais.



METALÚRGICA TRAPP LTDA.

Av. Pref. Waldemar Grubba, 4545 - Cx.P. 106

89256-502 Jaraguá do Sul - SC - Brasil

Tel.: +55 47 3371-0088 - +55 47 2107-8800

Fax: +55 47 3371-1997

www.trapp.com.br - trapp@trapp.com.br

© Copyright by Metalúrgica Trapp Ltda.

Proibida a reprodução total ou parcial deste manual.

Os infratores serão processados na forma da lei.

1113-583 DEZEMBRO/2013

A empresa se reserva o direito de proceder alterações de seus produtos sem aviso prévio.